



VERSION COURTE

Plan de gestion

DU PARC NATUREL GERMANO-BELGE
HAUTES FAGNES-EIFEL 2030

Préface

En 1971 déjà, sur base des accords de Gemünd entre la République fédérale d'Allemagne et le Royaume de Belgique, il a été décidé de créer le Parc naturel germano-belge Hautes Fagnes-Eifel. Depuis lors, de nombreuses personnes se sont engagées en faveur du Parc naturel. Elles ont réussi à combiner les intérêts économiques, culturels et sociaux avec la préservation de la beauté du paysage. De nombreux objectifs ont pu être atteints.

Un demi-siècle plus tard, il est temps de consolider les objectifs communs dans une nouvelle stratégie de mise en œuvre. Les potentiels et les synergies dans les domaines de la conservation de la nature et du paysage, des loisirs et du tourisme durable accessible à tous, de l'éducation (environnementale) et du développement régional doivent être utilisés de manière optimale à l'avenir.

La Commission germano-belge du Parc naturel germano-belge Hautes Fagnes-Eifel a donc convenu de l'élaboration d'un plan de gestion du Parc naturel, c'est-à-dire une stratégie coordonnée au niveau régional pour poursuivre le développement du Parc naturel de manière durable. Au cours de neuf ateliers participatifs réunissant plus de 80 acteurs régionaux de Wallonie, de Rhénanie-du-Nord-Westphalie et de Rhénanie-Palatinat, nous avons travaillé de manière intensive sur l'avenir de cette vaste zone protégée transfrontalière. Ensemble, nous avons développé des idées de projets prêts à être mis en œuvre et nous avons une fois



Manfred Poth



Alfred Ossemann

de plus pris conscience de nos nombreux points communs dans la région.

Avec cette version courte, nous aimerions vous inviter à nous rejoindre pour mettre en œuvre, promouvoir et contribuer à la réalisation des objectifs du Parc naturel ! Cette version courte contient des idées novatrices et transfrontalières, et se base sur les besoins réels de la région. Enfin, et surtout, ces idées possèdent un caractère symbolique pour le renforcement d'une Europe unie.

Rejoignez-nous pour façonner la coopération transfrontalière!

Manfred Poth

Président du Parc naturel
Nordeifel

Alfred Ossemann

Président du Parc naturel
Hautes Fagnes-Eifel

La ligne directrice

Le Parc naturel transfrontalier germano-belge Hautes Fagnes-Eifel a été créé lors d'un accord entre le gouvernement de la République fédérale d'Allemagne et le gouvernement du Royaume de Belgique. À l'intérieur de ses frontières, le Parc naturel est synonyme de développement régional durable. Les objectifs formulés s'appliquent à la préservation, à la restauration et à la continuité du développement des paysages culturels, en tenant compte de leur valeur et de leurs caractéristiques, ainsi que de la promotion des intérêts économiques, culturels et sociaux - notamment via la création d'offres durables de découvertes de la nature.

Les lignes directrices pour les cinq domaines d'action du Parc naturel se trouvent dans les pages 6 à 13.

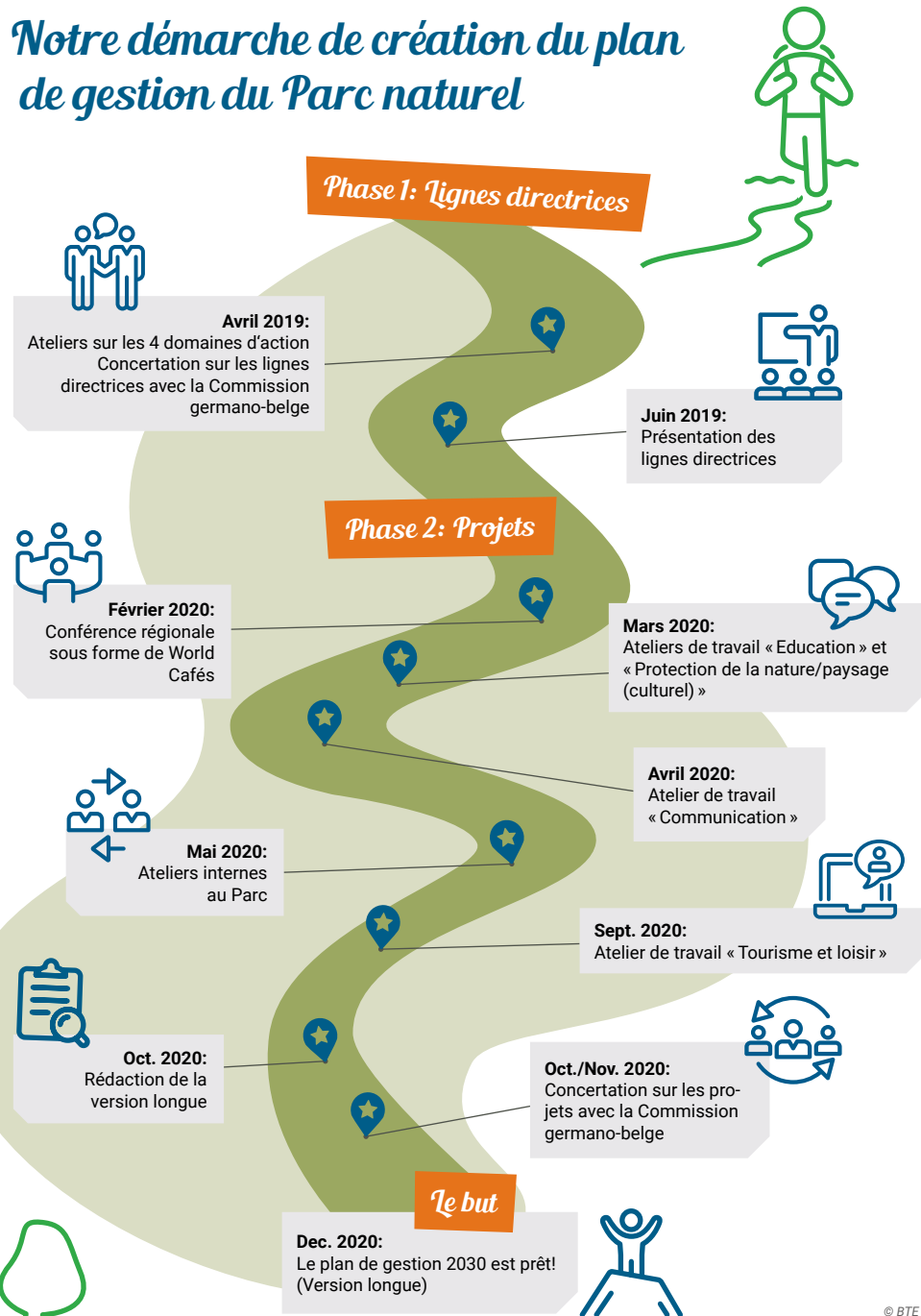
« *Le plan de gestion du Parc naturel est une étape importante dans l'histoire du Parc naturel et un résultat central issu d'une étroite coopération transfrontalière et solidaire.* »

Matthias Schneider,
Ministère de l'Environnement, de l'Énergie,
de l'Alimentation et des Forêts
(Rhénanie-Palatinat)

« *50 ans après la création du Parc naturel germano-belge Hautes Fagnes-Eifel, nous assistons à un renouvellement de la coopération transfrontalière, prenant en compte les exigences actuelles d'une Europe unie.* »

Rainer Seelig,
Ministère de l'Environnement, de l'Agriculture, de la Protection de la Nature
et des Consommateurs du Land de Rhénanie-du-Nord-Westphalie

Notre démarche de création du plan de gestion du Parc naturel



Programme de travail pour les 10 prochaines années

Le plan de gestion du Parc naturel Hautes Fagnes-Eifel 2030 définit les objectifs et les projets communs pour les dix prochaines années. Il sert ainsi de base de travail et de décision pour la politique du Parc naturel, son administration et ses partenaires. De nombreuses institutions, des partenaires et des acteurs du Parc naturel ont été impliqués dans l'élaboration du plan de gestion du Parc naturel et ont travaillé sur son développement futur lors d'ateliers et d'autres événements.

DOMAINES D'ACTION

CONSERVATION DE LA NATURE ET GESTION DU PAYSAGE	P. 6
TOURISME DURABLE ET LOISIRS	P. 9
ÉDUCATION AU DÉVELOPPEMENT DURABLE	P. 12
COMMUNICATION ET INFORMATION	P. 15
ORGANISATION ET GESTION	P. 15

PROJETS

Nos **six projets de démarrage** (P 1-6) sont des projets qui renforcent la coopération transfrontalière, et dont la mise en œuvre est bien réalisable. Ils sont présentés dans les pages suivantes sous leur champ d'action respectif. Une fiche de projet détaillée est disponible pour chaque projet du plan de gestion du Parc naturel.

En outre, huit projets de suivi (PS1-PS8) ont été définis, et devront être mis en œuvre lors de la prochaine étape.

P1	Symposium du parc naturel	PS1	Partenariat transfrontalier pour la protection de la nature
P2	« Eifel-Trekking » transfrontalier	PS2	Charte transfrontalière des paysages culturels
P3	Rendre la découverte de la nature accessible aux personnes à besoins spécifique	PS3	Campagne d'information « Nature sans frontières »
P4	Camp de jeunesse germano-belge	PS4	Paysage étoilé transfrontalier
P5	Poursuite du développement des « Eifel-Expeditionen »	PS5	Découverte de l'agriculture
P6	Stratégie de communication transfrontalière	PS6	Éducation extrascolaire pour les jeunes
		PS7	Offres pédagogiques du Parc naturel à destination des écoles
		PS8	Renforcement des réseaux transfrontaliers

Protection de la nature & gestion paysagère



« Grâce aux échanges transfrontaliers avec les responsables de la conservation de la nature et de la gestion des forêts, nous pouvons apprendre beaucoup les uns des autres. »

Stephan Benker,
Agent Natura 2000 de la direction de Malmedy (DNF)

« Ce sont surtout les espèces animales migratrices qui bénéficient de la coopération transfrontalière, car elles dépendent de corridors écologiques, tels que les haies champêtres valorisées par le Parc naturel, au-delà des frontières nationales. »

Stefan Meisberger,
Directeur général de Biostation Euskirchen asbl

De nombreuses mesures sont déjà prises pour préserver la nature et le paysage unique du Parc naturel Hautes Fagnes-Eifel. Il est nécessaire de mettre en place des actions dans le domaine de l'échange mutuel d'informations et de données ainsi que dans la coordination des mesures; par exemple, au profit du développement naturel des eaux ou de la mise en réseau des habitats de la faune et de la flore. D'autres sujets importants pour les échanges communs sont le développement des paysages culturels créés par les activités humaines, ainsi que la gestion du flux touristique et le renseignement des visiteurs.



Nos lignes directrices

- Le Parc naturel germano-belge Hautes Fagnes-Eifel coordonne l'**échange de connaissances** et la **collaboration** dans la promotion de la **biodiversité**.
- La préservation et le développement des **espèces** végétales et animales sont soutenus par des mesures de sensibilisation et de gestion du flux des visiteurs, ainsi que par des projets communs.
- Le Parc préconise la mise en **réseau des biotopes**, spécifiquement le long des cours d'eau, et s'investit dans la création de corridors écologiques.
- Des propositions pour le développement des différents paysages culturels sont élaborées avec les citoyens de la région, au moyen d'**une charte transfrontalière des paysages culturels**.

Projets de démarrage

Symposium du parc naturel

Grâce à ce nouveau format d'événement, les nombreux acteurs de la conservation de la nature et du paysage peuvent s'informer sur des sujets importants et échanger des idées.

Les symposiums du Parc naturel auront chacun un thème central et se dérouleront à différents endroits du Parc naturel. Les composantes de cet événement d'une journée sont les suivantes: conférences et groupes de travail sur le thème central, excursions, accord sur les « missions de travail », ainsi que bilan et perspectives des activités du parc naturel.



© Naturpark Nordeifel

Thème central du premier symposium du Parc naturel en 2022: les espèces phares du Parc naturel.

REALISATION: ANNUEL

Projets de suivi

Partenariat transfrontalier pour la protection de la nature

Dans le cadre de groupes de travail liés à un projet, à un thème ou à une zone, avec des propriétaires fonciers, et des compétences sur la conservation de la nature, des mesures concrètes sont élaborées pour coordonner et harmoniser la mise en œuvre des travaux de restauration et d'entretien dans le Parc naturel transfrontalier. Les mesures seront présentées lors du prochain symposium du Parc naturel.

Charte transfrontalière des paysages culturels

L'objectif du projet est de transposer la Charte paysagère de la Belgique à d'autres sous-territoires ou de mettre en œuvre des projets de la Charte paysagère belge au-delà de ses frontières.



© Parc naturel Hautes Fagnes-Eifel

Campagne d'information « Nature sans frontières »

Quelles sont les espèces typiques de notre région et comment pouvons-nous les protéger? Au travers de campagnes d'information sur certaines espèces animales et végétales spécifiques, ce projet vise également à renforcer l'image du Parc naturel transfrontalier et à sensibiliser la population à la zone protégée partagée.

« Grâce à des offres de découverte de la nature, comme l' < Eifel-Trekking >, il est possible de renvoyer la pression touristique subie par le Parc national vers la zone du Parc naturel, afin de protéger au mieux les animaux, les plantes et les champignons dans leur développement. »

Dr. Michael Rös, chef de l'Office des forêts du Parc national de l'Eifel



Loisirs & tourisme durable

« Le nombre élevé de grandes zones protégées dans l'Eifel, et leurs nombreuses possibilités de financement, contribuent au fait que nous sommes déjà l'une des régions rurales les plus vivables du cœur de l'Europe. »

Klaus Schäfer,
Directeur général d'Eifel Tourisme S.A.

© Naturpark Nordeifel e.V., Nils Nöll



En raison de sa nature unique, le Parc naturel Hautes Fagnes-Eifel offre des possibilités de loisirs intéressantes pour la population et les visiteurs extérieurs. Dans la région du Parc naturel, l'accent est mis sur le développement d'un tourisme durable dans lequel la nature, l'homme et l'économie évoluent en harmonie. Au cours des prochaines années, le Parc naturel germano-belge souhaite mettre en œuvre quatre projets transfrontaliers de découverte de la nature.

Nos lignes directrices

- En termes de développement régional durable, le Parc naturel germano-belge Hautes Fagnes-Eifel se considère comme **une région exemplaire dans le secteur du tourisme durable et de l'accessibilité de la découverte de la nature pour les personnes à besoins spécifiques**.
- Le Parc développe des offres touristiques communes et des axes d'intervention prioritaires.
- Les qualités particulières du Parc naturel transfrontalier, telles que le ciel étoilé et les structures agricoles typiques, doivent être davantage mises en avant pour les visiteurs et les habitants. En coopération avec les **institutions touristiques partenaires**, le Parc naturel développe et propose **des offres durables de découverte de la nature** dans toute la région.
- Dans le cadre de son développement en tant que zone de loisirs, il s'engage à proposer **des offres durables et accessibles aux personnes à besoins spécifiques** et, grâce à **une gestion ciblée du flux des visiteurs**, à la préservation du paysage culturel et naturel.
- En tant que Parc naturel transfrontalier, il s'efforce de promouvoir le **plurilinguisme** dans ses offres touristiques.

Projets de démarrage

PLAN DE GESTION DU PARC NATUREL HAUTES FAGNES-EIFEL | 11

Eifel-Trekking transfrontalier

L'offre d'Eifel-Trekking dans le Parc naturel Nordeifel a joui d'une grande popularité et d'une forte demande, notamment auprès des groupes-cibles de jeunes. L'Eifel compte à ce jour dix de ces campings, où les randonneurs peuvent passer la nuit en pleine nature avec leur tente. L'offre doit être étendue à toute la zone du Parc naturel et mise en réseau. De nouveaux sites seront explorés et équipés d'une plate-forme en bois pouvant accueillir jusqu'à deux tentes, avec banc et toilettes à compost. La commercialisation et les réservations se feront via www.trekking-eifel.de.

REALISATION : 2021

Rendre la découverte de la nature accessible aux personnes à besoins spécifiques

L'accessibilité à la nature est urgente pour 10% de la population, nécessaire pour 30 à 40% et confortable pour 100%. Le Parc naturel propose de nombreux projets et offres accessibles aux personnes à besoins spécifiques. L'Eifel est connu comme une région pionnière en matière d'accessibilité (www.eifel-barrierefrei.de). Le Parc naturel souhaite davantage développer l'accessibilité à la nature pour tous, et étendre la coordination transfrontalière sur ce sujet. Dans cette perspective, trois sous-projets vont être mis en œuvre :

- Enregistrement et regroupement des offres accessibles à tous dans le parc naturel.
- Création d'un guide de poche « La découverte de la nature accessible à tous dans le Parc naturel Hautes Fagnes-Eifel ».
- Intégration de l'aspect « accessibilité à tous » dans les projets du plan de gestion du Parc naturel

REALISATION : 2022-2024

Paysage étoilé transfrontalier

Au centre du Parc naturel germano-belge Hautes Fagnes-Eifel se trouve le parc étoilé du Parc national de l'Eifel. Une dernière oasis d'obscurité au milieu de la très éclairée région métropolitaine Rhin-Ruhr, où les animaux et les plantes nocturnes sont protégés. En tant que « paysage étoilé », le Parc naturel doit former une zone tampon sombre entre les agglomérations éclairées et la zone centrale du parc étoilé du Parc national de l'Eifel. Pour les visiteurs, l'extraordinaire ciel nocturne est à découvrir à travers des activités et zones d'observation.

Découverte de l'agriculture

Le Parc naturel Hautes Fagnes-Eifel se caractérise par son agriculture, ce qui doit devenir plus tangible pour le visiteur. En collaboration avec les exploitants agricoles et les organisations touristiques, de nouvelles offres de tourisme d'un jour sont développées pour les visiteurs, par exemple des visites guidées et des pique-niques à la ferme, ou encore un parcours agricole.

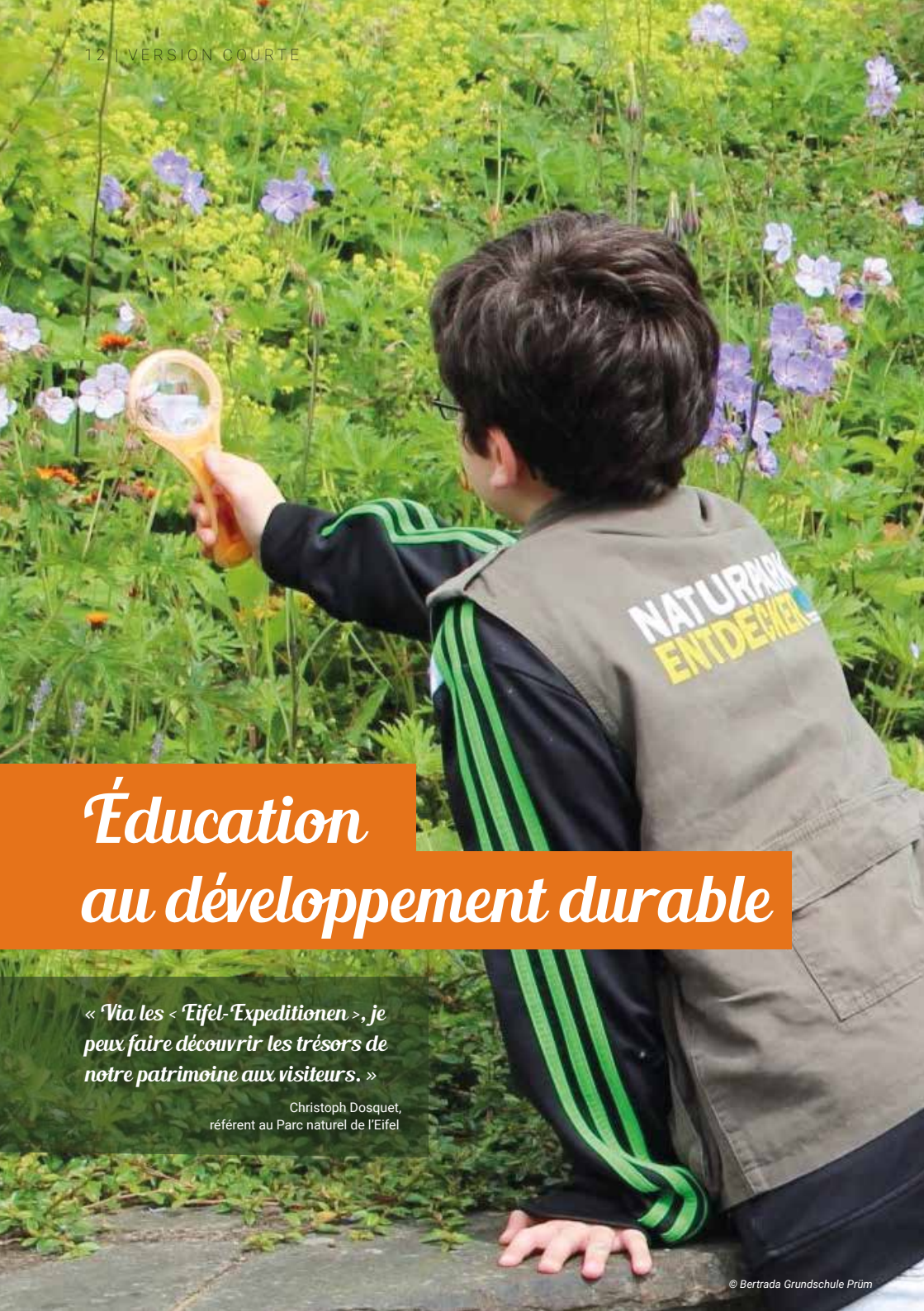


© Naturpark Nordeifel e.V., Nils Nöll



© Parc naturel Hautes Fagnes-Eifel

Projets de suivi



Éducation au développement durable

« Via les < Eifel-Expeditionen >, je
peux faire découvrir les trésors de
notre patrimoine aux visiteurs. »

Christoph Dosquet,
référent au Parc naturel de l'Eifel

« Nous pouvons contribuer
à ouvrir les frontières et
à promouvoir plus de con-
vivialité grâce à nos offres
éducatives. »

Dieter Gubbels
Ministère de la Communauté
Germanophone (Conseils spécialisés
sur le développement rural)

© Parc naturel Hautes Fagnes-Eifel



Comment pouvons-nous éveiller l'enthousiasme des visiteurs et de la population pour le Parc naturel? A l'avenir, nous voulons développer davantage nos offres éducatives transfrontalières existantes et en créer de nouvelles, notamment pour les groupes-cibles de jeunes. Pour les écoles, des offres concrètes telles que des excursions ou des voyages de classe, ainsi que des formations continues sont en cours de développement.



Nos lignes directrices

- Le Parc naturel germano-belge Hautes Fagnes-Eifel se développe et devient une région d'éducation au développement durable. Le concept de base et les objectifs d'éducation au développement durable sont pris en compte dans tous les projets du Parc naturel.
- Grâce à un réseau d'éducation au développement durable, il soutient le développement et la promotion d'offres transfrontalières pour tous, mais aussi de multiplicateurs, notamment sur des questions d'actualité comme le changement climatique et sur des thèmes importants pour les parcs naturels, tels que la biodiversité, l'histoire culturelle, l'utilisation des sols ou la nutrition.
- Il développe notamment des offres éducatives transfrontalières pour les écoles et les jeunes.
- Les offres déjà en place, comme les « Eifel-Expeditionen », continueront à être développées et peaufinées, et des formations complémentaires seront proposées aux enseignants.e.s et aux guides du Parc naturel.

Projets de démarrage

Camp de jeunesse germano-belge

Un camp de jeunesse est organisé pour les jeunes âgés de 14 ans et plus résidant dans la région du Parc naturel. Le premier camp, qui aura lieu l'été 2022, portera sur le thème actuel du changement climatique et durera de 5 à 7 jours. L'objectif est de réitérer le camp de jeunesse transfrontalier chaque année.

REALISATION :
A INTERVALES REGULIERS A
PARTIR DE 2022



Poursuite du développement des « Eifel-Expeditionen »

Les « Eifel-Expeditionen » constituent une activité importante et appréciée dans le Parc naturel germano-belge. Chaque année, plus de 300 de ces promenades guidées ont lieu sur tout le territoire du Parc naturel. Il convient de développer de nouvelles expéditions attrayantes, ainsi que des normes de qualité uniformes.

- Enquête auprès des visiteurs pour déterminer le développement de l'offre et des produits.
- Développement et test de promenades guidées dans le Parc naturel en fonction du groupe-cible.
- Analyse/comparaison des systèmes de certification et identification des besoins d'action.



REALISATION : 2022-2024

Projets de suivi

Éducation extrascolaire pour les jeunes

Afin d'inspirer les jeunes et de les sensibiliser aux thèmes et aux offres du Parc naturel pendant leur temps libre, il convient de développer des offres spéciales qui se concentrent avant tout sur la « découverte de la nature » ou la « détente en pleine nature ».

Offres pédagogiques du Parc naturel à destination des écoles

Les écoles sont un groupe-cible central pour le Parc naturel pour tout ce qui a trait à l'éducation à l'environnement. Le Parc naturel transfrontalier souhaite élargir son offre aux écoles. À cette fin, divers sous-projets ont été définis, et doivent être concrétisés en collaboration avec les établissements et partenaires de formation.

Communication et information

Organisation et gestion

« Le Parc naturel est considéré comme un partenaire fiable au niveau intercommunal et continuera à l'avenir à favoriser la mise en réseau ainsi qu'un développement régional commun du paysage culturel et naturel. »

Aloysius Söhngen,
Bourgmestre de la commune de Prüm et Vice-président
du Parc naturel Nordelfel asbl

« Je suis heureux que des efforts soient faits pour communiquer et informer afin que les citoyens et les visiteurs soient plus conscients qu'ils vivent dans un environnement naturel qui nous est commun, indépendamment des frontières ou des langues. »

Stany Noël
Fondation Rurale de Wallonie (FRW)



« Le Parc naturel s'est imposé depuis de nombreuses années comme un partenaire de confiance dans la mise en œuvre de notre stratégie de développement régional, ainsi que comme un prestataire de services fiable pour la région. »

Gilbert Küpper,
coordinateur du GAL
« 100 villages - 1 avenir »

Communication et information

Dans ce domaine d'action, l'objectif principal est de rassembler les activités de communication jusqu'alors isolées des différentes sous-régions et de développer une communication transfrontalière homogène.



Nos lignes directrices

- De par son contexte international, le Parc naturel germano-belge Hautes Fagnes-Eifel est directement perçu par les habitants et les visiteurs comme une **zone transfrontalière**.
- Il aspire à **renforcer son identité et son image** de Parc **accessible à tous**. Il s'efforce également d'assurer la présence constante du **multilinguisme** dans la diffusion médiatique de toute information pertinente.
- Les **mesures de sensibilisation** à la nature et au paysage culturel, **les informations** sur la découverte de la nature rendue accessible aux personnes à besoins spécifiques, ainsi que **les offres transfrontalières** communes sont des contenus centraux.

Projet de démarrage

Stratégie de communication transfrontalière

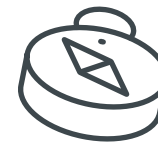
Une stratégie de communication commune doit être développée pour le Parc naturel transfrontalier. Les volets importants du projet visant à l'identité uniforme et reconnaissable du Parc naturel sont les suivants:

- mise en œuvre et modération d'un processus de coordination, et élaboration d'une ligne directrice pour la communication transfrontalière.
- développement d'un logo transfrontalier adapté
- textes images, messages clés, carte (numérique)
- collecte transfrontalière d'offres de découverte de la nature pertinentes pour le tourisme
- conception d'une exposition itinérante pour renforcer les liens entre les centres nature.



Organisation et gestion

Dans ce domaine d'action, l'accent n'est pas mis sur un projet de démarrage, mais plutôt sur l'expansion transfrontalière continue des réseaux et la coopération au sein du Parc naturel d'une part, et sur la création d'un service de projet pour la mise en œuvre du plan de gestion du Parc naturel d'autre part.



Nos lignes directrices

- Le Parc naturel germano-belge Hautes Fagnes-Eifel est piloté efficacement dans son travail transfrontalier grâce à un dialogue permanent entre les organes - en particulier les conseils d'administration et la Commission germano-belge - et à une distribution des ressources adaptée aux tâches.
- Le Parc naturel entretient activement des réseaux dans les différents domaines d'action, et développe des projets transfrontaliers avec les acteurs régionaux.
- Les sujets et projets transfrontaliers sont discutés et élaborés lors des symposiums annuels du Parc naturel, ainsi que dans les groupes de travail thématiques.
- Tous les sièges sont dotés d'employé.e.s engagé.e.s et qualifié.e.s qui apprécient la coopération transfrontalière, et qui créent et ressentent la culture de collaboration.

Projet transversal

Projet « Renforcer les réseaux »

Les réseaux et les coopérations sont très importants dans le travail des parcs naturels. Le Parc naturel aimerait davantage jouer un rôle de coordination et de médiation. L'objectif principal de la coopération est de développer ensemble des projets transfrontaliers et de les mener à bien. Au cours des dix prochaines années, la priorité sera donnée à la mise en œuvre des projets de démarrage et de suivi du plan de gestion du Parc naturel.



© VDN-Silberdistel

Portrait en bref: Parc naturel Hautes Fagnes-Eifel

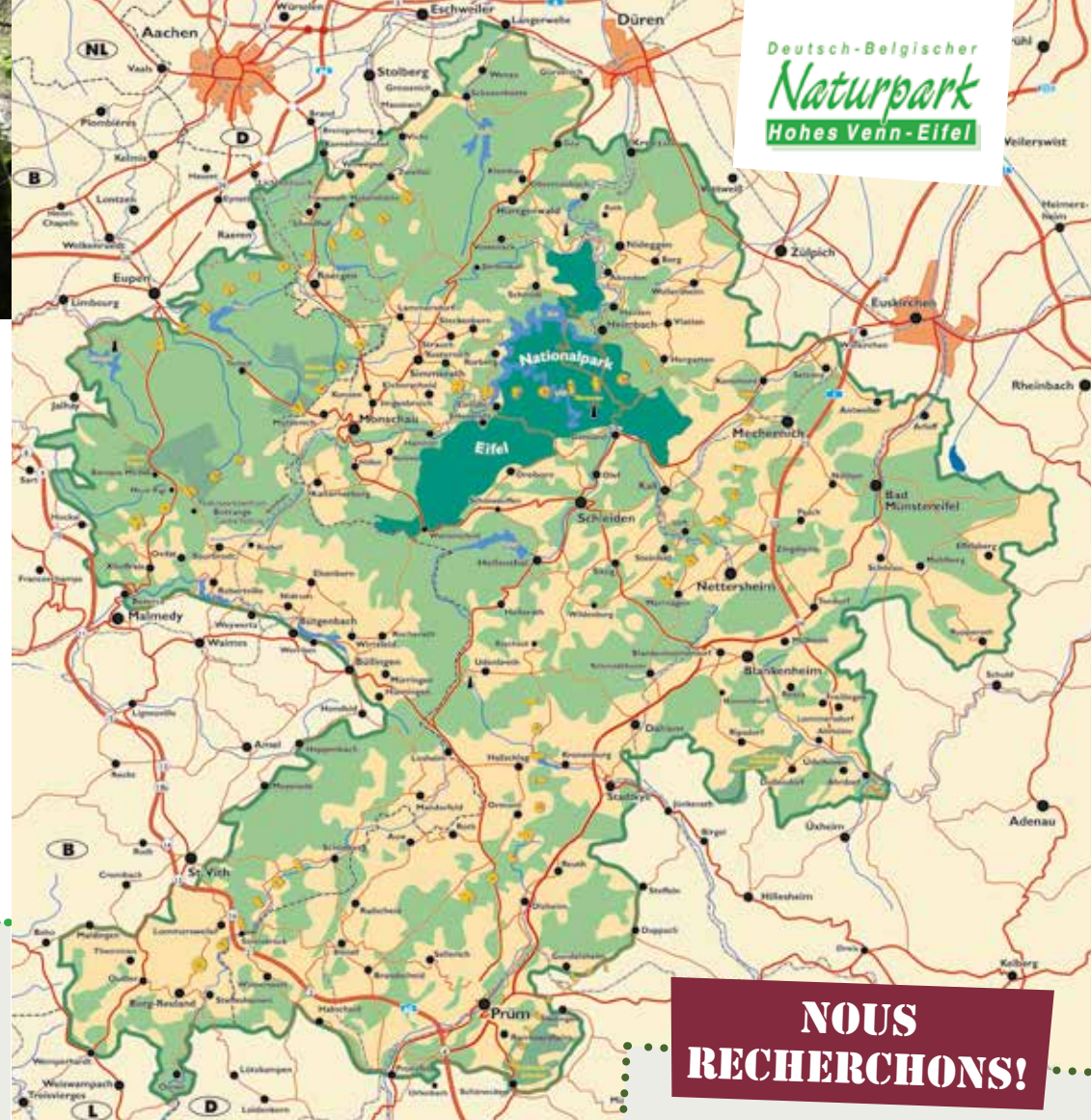
Le Parc naturel germano-belge Hautes Fagnes-Eifel est un cas particulier: en tant que l'un des six parcs naturels transfrontaliers d'Allemagne, il possède un potentiel exceptionnel, mais doit également relever des défis extraordinaires. Le Parc naturel porte d'une part le nom de l'Eifel, une moyenne montagne transfrontalière recouverte de forêts et d'eau, et d'autre part des Hautes Fagnes, la plus grande tourbière d'Europe. Les visiteurs du Parc naturel apprécient avant tout les

offres attrayantes de découverte de la nature, la randonnée et le cyclisme. Pour la population locale, la région rurale, avec sa culture, ses traditions et son mode de vie, est un lieu de vie et de travail. En tant que paysage naturel et culturel de grande valeur, le Parc naturel constitue un habitat pour de nombreux animaux et plantes, dont de nombreuses espèces rares telles que le Sabot de Vénus, le Tétraz lyre ou la Moule perlrière.



Fiche signalétique du Parc

- Parc naturel transfrontalier
- 760 km² de surface en Rhénanie-du-Nord-Westphalie, en Rhénanie-Palatinat et dans l'est de la Belgique.
- Situé entre Düren, Euskirchen et Prüm dans l'ouest de l'Allemagne et Eupen, Malmedy et St. Vith dans l'est de la Belgique.
- Fondation du Parc naturel: 1960
- Fondation de la coopération transfrontalière: accord entre le Royaume de Belgique et la République fédérale d'Allemagne de 1971
- Organismes responsables du Parc naturel: Commission de gestion du Parc naturel Hautes Fagnes-Eifel asbl (Wallonie/Belgique) et le Parc naturel Nordeifel asbl (Allemagne)
- Trois sièges administratifs: une partie belge (Parc naturel Hautes Fagnes-Eifel) et deux parties allemandes (Rhénanie-du-Nord-Westphalie et Rhénanie-Palatinat: Parc naturel Nordeifel)
- Soutenu par les ministères de l'environnement
- 34 communes: 12 communes de la province de Liège en Belgique, 20 villes et communes de Rhénanie-du-Nord-Westphalie, 2 communautés de communes en Rhénanie-Palatinat.
- 6 paysages précieux: les Hautes Fagnes, le Vennvorland (les « prés-fagnes »), l'Eifel calcaire, Rureifel, le Haut-Eifel, la Vallée de l'Our
- Au cœur d'un parc naturel: le Parc national de l'Eifel
- De nombreux projets réussis: par exemple l'agenda commun des événements « Eifel-Expeditionen », ainsi que des projets dans le domaine de la biodiversité ou du tourisme accessible à tous.
- Récompensé en tant que Parc naturel de qualité, diverses récompenses à l'échelle fédérale et des Länder (www.naturpark-eifel.de/de/der-naturpark/auszeichnungen)
- Centres d'accueil touristiques: Maison du Parc - Botrange, Centre nature Prümer Land, Centre nature Nettersheim, Centre d'accueil du Parc national.



NOUS RECHERCHONS!

- Vos idées et contributions pour la réalisation des projets
- Des partenaires pour la mise en œuvre des projets
- Des propositions de financement ou de soutien du projet

Pour vous informer et participer:
info@naturpark-hohesvenn-eifel.de

Perspectives & réalisation du plan de gestion du Parc naturel

Nous voulons mettre en œuvre les projets du plan de gestion du Parc naturel dans les dix prochaines années. **Pour cela, nous avons besoin de votre soutien !**





Éditeur et informations

Parc naturel germano-belge Hautes Fagnes-Eifel
www.naturpark-eifel.de | www.botrange.be

Siège en Rhénanie-du-Nord-Westphalie
Bahnhofstraße 16, D-53947 Nettersheim,
Tél. +49 2486 911117
info@naturpark-eifel.de

Siège en Rhénanie-Palatinat
Tiergartenstraße 70, D-54595 Prüm
Tél. +49 6551 98575
naturpark@pruem.de

Siège en Wallonie
Rue de Botrange 131, B-4950 Weismes
Tél. +32 80 440300
info@botrange.be



Texte, mise en page, résumé: BTE Tourismus- & Regionalberatung, Stiftstraße 12, D-30159 Hannover, www.bte-tourismus.de
Développement du plan de gestion du Parc naturel Phase 1 (statu quo, lignes directrices): Neulandplus, Esbach 6, D-88326 Aulendorf, www.neulandplus.de, Phase 2 (projets): BTE Tourismus- & Regionalberatung, Stiftstraße 12, D-30159 Hannover, www.bte-tourismus.de, Photos: Titre: Clewe28, wikimedia, Eifeltreking, iStock, Naturpark Nordeifel, Dos de couverture: Cube, Volker Teuschler, Impression: dieUmweltDruckerei GmbH



Avec le soutien de:

Mit Unterstützung des Europäischen Fonds für regionale Entwicklung.
Der Europäische Union Investiert in Ihre Zukunft.



Ministerium für Umwelt, Landwirtschaft,
Natur- und Verbraucherschutz
des Landes Nordrhein-Westfalen



Rheinland-Pfalz
MINISTERIUM FÜR UMWELT,
ENERGIE, ERNÄHRUNG
UND FORSTEN



Province
de Liège
Tourisme